

**SIMCE 2010**

**INFORME DE RESULTADOS**

**Mayo de 2011**

## CONTENIDO

|  |           |
|--|-----------|
| <b>RESUMEN EJECUTIVO .....</b>   | <b>2</b>  |
| <b>ANTECEDENTES GENERALES .....</b>  | <b>4</b>  |
| <i>RESULTADOS GENERALES 4° BÁSICO .....</i>                                    | <i>4</i>  |
| <i>RESULTADOS GENERALES II°MEDIO.....</i>                                      | <i>6</i>  |
| <b>RESULTADOS 4°BÁSICO.....</b>  | <b>8</b>  |
| <i>RESULTADOS 4° BÁSICO 2010.....</i>  | <i>8</i>  |
| <i>RESULTADOS HISTORICOS 4° BÁSICO .....</i>                                   | <i>10</i> |
| <i>NIVELES DE LOGRO .....</i>  | <i>12</i> |
| <i>RANKING COMUNA.....</i>   | <i>14</i> |
| <b>RESULTADOS II°MEDIO .....</b>   | <b>17</b> |
| <i>RESULTADOS II° MEDIO 2010 .....</i>   | <i>17</i> |
| <i>RESULTADOS HISTORICOS II° MEDIO .....</i>                                   | <i>18</i> |
| <i>RANKING COMUNA.....</i>   | <i>19</i> |
| <b>SIMCE INGLÉS.....</b>   | <b>21</b> |
| <i>ANTECEDENTES GENERALES .....</i>  | <i>21</i> |
| <i>DESCRIPCIÓN DE LA PRUEBA .....</i>  | <i>21</i> |
| <i>RESULTADOS NACIONALES .....</i>   | <i>21</i> |
| <i>ANTECEDENTES GENERALES SIP .....</i>  | <i>23</i> |
| <i>RESULTADOS SIP 2010 .....</i>   | <i>23</i> |
| <i>PRUEBAS PET III° MEDIO 2010.....</i>  | <i>25</i> |
| <b>ANEXOS .....</b>  | <b>27</b> |
| <i>ANEXO 1: CLASIFICACIÓN DE GSE DE LOS ESTABLECIMIENTOS DE 4°BÁSICO .....</i> | <i>27</i> |
| <i>ANEXO 2: CLASIFICACIÓN DE GSE DE LOS ESTABLECIMIENTOS DE II°MEDIO .....</i> | <i>27</i> |
| <i>ANEXO 3: DESCRIPCIÓN PET (PRELIMINARY ENGLISH TEST) .....</i>               | <i>27</i> |

## RESUMEN EJECUTIVO

El objetivo de este informe es presentar los resultados SIMCE 2010 obtenidos por los alumnos de la Sociedad de Instrucción Primaria (SIP), así como los resultados nacionales. Los resultados de la SIP dentro del contexto nacional fueron satisfactorios, ya que en todos los subsectores y niveles evaluados los promedios SIP estuvieron sobre los promedios nacionales y los promedios de colegios particulares subvencionados. Además, la SIP mejoró sus resultados en comparación con la última evaluación en todas las pruebas y niveles, con la única excepción de Comprensión del Medio Social y Cultural en cuarto básico.

El año 2010 los alumnos de cuarto básico rindieron SIMCE de Lenguaje, Matemática y Comprensión del Medio Social y Cultural. Los alumnos de segundo año de enseñanza media rindieron SIMCE de Lenguaje y Matemática. Y los alumnos de tercer año de enseñanza media rindieron por primera vez el SIMCE de Inglés.

En **cuarto básico** a nivel nacional, el puntaje de Lenguaje fue de 271 puntos, (alza de 7 puntos con respecto a la última evaluación), el puntaje de Matemática fue de 253 puntos (estable en relación al 2009) y el puntaje de Comprensión del Medio Social y Cultural fue de 255 (alza de 5 puntos con respecto al 2008).

Si comparamos los resultados nacionales con los obtenidos por la Sociedad de Instrucción Primaria, vemos que en promedio los colegios de la SIP obtienen resultados superiores al promedio nacional y al promedio de los colegios particulares subvencionados en los tres subsectores evaluados. Además se observa que los colegios SIP mejoraron sus resultados significativamente con respecto al 2009. En Lenguajes el puntaje promedio fue de 297 puntos (alza de 11,7 puntos) y en Matemática se obtuvieron 289 puntos (alza de 4,6 puntos). En Comprensión del Medio Social y Cultural sin embargo, se obtuvieron 279 puntos en promedio, lo que constituye un retroceso (3 puntos) con respecto a la última evaluación (2008).

Los resultados también muestran una mejora en los niveles de logro a nivel nacional en Lenguaje y Comprensión del Medio Social y Cultural, aumentando la proporción de alumnos que se encuentran en nivel avanzado (de 39% a 45% y de 19% a 21% respectivamente) y reduciéndose los alumnos en nivel inicial (de 34% a 27% y de 46% a 42% respectivamente). En Matemática, los niveles de logro permanecen estables.

En la SIP, se observa que tanto en Lenguaje como Matemática aumenta la proporción de alumnos en el nivel avanzado (de 58% a 69% y de 51% a 54% respectivamente) y disminuye la proporción de alumnos en nivel inicial (de 16% a 12% y de 17% a 12% respectivamente). En Comprensión del Medio Social y Cultural sin embargo, la distribución de los niveles de logro empeora levemente.

Si comparamos los resultados de cuarto básico de los colegios SIP con los colegios de las comunas en que se encuentran, vemos que en los tres subsectores la mayoría de los colegios se encuentran entre los mejores cinco de la comuna, y si excluimos a los colegios particulares pagados de este análisis, todos los colegios SIP se encuentran entre los primeros cinco de la comuna, excepto los colegios Hermanos Matte en Comprensión del Medio Social y

Cultural y el colegio Jorge Alessandri Rodríguez en Lenguaje y Comprensión del Medio Social y Cultural.

A nivel nacional se observa una mejora en los resultados de **segundo año de enseñanza media** tanto en Lenguaje como en Matemática (4 y 6 puntos respectivamente). El promedio nacional en Lenguaje fue de 259 puntos y el de Matemáticas fue de 256 puntos.

Los colegios SIP mejoraron sus resultados significativamente con respecto a la última evaluación (año 2008). En promedio aumentaron sus puntajes en 7,4 en Lenguaje y 4,6 en Matemáticas, obteniendo 292 y 302 puntos respectivamente. También vemos que los promedios de los colegios SIP son superiores al promedio nacional y al promedio de los colegios particulares subvencionados.

Al comparar los resultados de los colegios SIP, con los pares de sus comunas, vemos que en general los colegios SIP están dentro de los cinco mejores y si excluimos a los colegios particulares del análisis, vemos que salvo el Liceo Italia, todos los colegios están dentro de los primeros 11 de la comuna.

Los resultados de los alumnos de **tercer año de enseñanza media** en el SIMCE de inglés a nivel nacional indican que un bajo porcentaje de los estudiantes tiene un manejo básico del idioma (solo un 11% de los alumnos evaluados obtiene certificación A2).

En los colegios SIP, el diagnóstico es un poco mejor pero no por ello satisfactorio, ya que apenas el 16% de los alumnos tiene certificación.

### ANTECEDENTES GENERALES

El SIMCE para el año 2010<sup>1</sup> evaluó para cuarto básico los subsectores de Lenguaje, Matemática y, Comprensión del Medio Social y Cultural.<sup>2</sup> La evaluación anterior SIMCE para cuarto básico se llevó a cabo el 2009 y también evaluó los subsectores de Lectura y Educación Matemática. Sin embargo, la evaluación anterior del subsector Comprensión del Medio Social y Cultural se realizó en 2008.

Para segundo medio el SIMCE evaluó los subsectores de Lenguaje y Matemática. La evaluación anterior SIMCE para segundo medio se llevó a cabo el año 2008.

Además, por primera vez el año 2010, se aplicó el SIMCE de Inglés para los alumnos de terceros medios.

A continuación, se muestran resultados del SIMCE en los subsectores de Lenguaje, Matemática y Comprensión del Medio Social y al final del informe se muestran los resultados del SIMCE de inglés.

Los siguientes cuadros reflejan, de manera general, los resultados promedios del SIMCE 2010 a nivel nacional, regional, según dependencia administrativa y de la Sociedad de Instrucción Primaria (SIP) para los cuartos básicos y segundos medios.

### RESULTADOS GENERALES 4° BÁSICO

Como se ve en la tabla que está a continuación, los promedios SIP en cuarto básico son claramente superiores que los niveles nacionales y regionales. En promedio, la SIP obtiene 29 puntos más y 26 puntos más que el promedio nacional y el promedio de la región metropolitana respectivamente.

| RESULTADO NACIONAL Y REGION METROPOLITANA |            |            |            |            |                  |            |
|---|------------|------------|------------|------------|------------------|------------|
| SUBSECTOR                                 | LENGUAJE   |            | MATEMÁTICA |            | COMP. MEDIO SOC. |            |
| Promedio                                  | Puntaje    | Dif. SIP * | Puntaje    | Dif. SIP * | Puntaje          | Dif. SIP * |
| Nacional                                  | <b>271</b> | +26,3      | <b>253</b> | +35,6      | <b>255</b>       | +24,4      |
| R. Metropolitana                          | <b>273</b> | +24,3      | <b>257</b> | +31,6      | <b>258</b>       | +21,4      |
| <b>SIP</b>                                | <b>297</b> |            | <b>289</b> |            | <b>279</b>       |            |

<sup>1</sup> A la fecha de este informe, el Informe Nacional de Resultados 2010 y las bases de datos 2010, no habían sido publicados.

<sup>2</sup> A partir del año 2007, el subsector de Comprensión del Medio Natural, Social y Cultural es evaluado a través de una prueba de Comprensión del Medio Natural y otra de Comprensión del Medio Social y Cultural. Estas pruebas son aplicadas de forma alternada a los estudiantes de 4º Básico.

Si comparamos los promedios obtenidos por los alumnos SIP con los promedios de los colegios municipales, particulares subvencionados y particulares pagados; vemos que la SIP obtiene, en promedio, 43 puntos más que los municipales, 23 puntos más en promedio que los particulares subvencionados y 11 puntos menos que los particulares pagados. Si tomamos el promedio de Lenguaje y Matemática solamente, los particulares pagados obtienen solo 8 puntos más en promedio que los colegios SIP. Esta diferencia es menor a la existente en los años 2009 y 2008 (17 puntos y 12 puntos respectivamente), por lo que podemos decir que la SIP ha acertado parte de la brecha con los establecimientos de mayores ingresos.

| RESULTADO SEGÚN DEPENDENCIA |            |            |            |            |                  |            |
|-----------------------------|------------|------------|------------|------------|------------------|------------|
| SUBSECTOR                   | LENGUAJE   |            | MATEMÁTICA |            | COMP. MEDIO SOC. |            |
| Promedio                    | Puntaje    | Dif. SIP * | Puntaje    | Dif. SIP * | Puntaje          | Dif. SIP * |
| Municipales                 | <b>258</b> | +39,3      | <b>237</b> | +51,6      | <b>240</b>       | +39,4      |
| Subvencionados              | <b>276</b> | +21,3      | <b>258</b> | +30,6      | <b>261</b>       | +18,4      |
| Pagados                     | <b>303</b> | -5,7       | <b>299</b> | -10,4      | <b>297</b>       | -17,6      |
| <b>SIP</b>                  | <b>297</b> |            | <b>289</b> |            | <b>279</b>       |            |

En cuarto básico, los colegios SIP están clasificados en los Grupos Socioeconómicos (GSE) C y D, salvo el colegio Jorge Alessandri Rodríguez, que el año 2010 bajó su clasificación de C a B. Otro colegio que cambió su clasificación en el 2010 fue el Francisco Arriarán que pasó de GSE D a C. (En el Anexo 1 se explica cómo se definen los grupos socioeconómicos de los establecimientos).

| CAMBIO GSE - 4º BÁSICO |                                   |          |
|------------------------|-----------------------------------|----------|
| 2009                   | Colegio                           | 2010     |
| <b>D</b>               | <b>Francisco Arriarán</b>         | <b>C</b> |
| <b>C</b>               | <b>Jorge Alessandri Rodríguez</b> | <b>B</b> |

La tabla que está a continuación, muestra que los promedios SIP también son superiores a los promedios del mismo GSE. Hay que destacar que las diferencias de los promedios SIP con los promedios nacionales de igual GSE son mayores en los GSE B y C. En otras palabras, los colegios SIP obtienen mejores resultados que sus pares en los GSE más bajos.

| GSE              |            |            |            |            |                  |            |
|------------------|------------|------------|------------|------------|------------------|------------|
| SUBSECTOR        | LENGUAJE   |            | MATEMÁTICA |            | COMP. MEDIO SOC. |            |
| Promedio         | Puntaje    | Dif. SIP * | Puntaje    | Dif. SIP * | Puntaje          | Dif. SIP * |
| Municipales B    | <b>255</b> | +23,0      | <b>234</b> | +30,1      | <b>236</b>       | +23,8      |
| Subvencionados B | <b>260</b> | +18,3      | <b>238</b> | +25,9      | <b>242</b>       | +18,3      |
| <b>SIP B</b>     | <b>278</b> |            | <b>264</b> |            | <b>260</b>       |            |
| Municipales C    | <b>267</b> | +33,9      | <b>248</b> | +44,7      | <b>251</b>       | +32,4      |
| Subvencionados C | <b>275</b> | +26,6      | <b>256</b> | +36,8      | <b>260</b>       | +23,4      |
| <b>SIP C</b>     | <b>301</b> |            | <b>293</b> |            | <b>283</b>       |            |
| Municipales D    | <b>287</b> | +13,6      | <b>275</b> | +20,4      | <b>274</b>       | +10,1      |
| Subvencionados D | <b>290</b> | +10,8      | <b>277</b> | +18,5      | <b>278</b>       | +6,4       |
| <b>SIP D</b>     | <b>301</b> |            | <b>295</b> |            | <b>284</b>       |            |

RESULTADOS GENERALES II°MEDIO

Al igual que en cuarto básico, los resultados promedios de los colegios SIP en segundo medio son superiores respecto a los parámetros nacionales y regionales. En promedio, los colegios SIP obtienen 39 puntos y 33 puntos más que el promedio nacional y promedio de la región metropolitana respectivamente. Esto se ve en la siguiente tabla.

| <b>RESULTADO NACIONAL Y REGION METROPOLITANA</b> |                 |                   |                   |                   |
|--|-----------------|-------------------|-------------------|-------------------|
| <b>SUBSECTOR</b>                                 | <b>LENGUAJE</b> |                   | <b>MATEMÁTICA</b> |                   |
| <b>Promedio</b>                                  | <b>Puntaje</b>  | <b>Dif. SIP *</b> | <b>Puntaje</b>    | <b>Dif. SIP *</b> |
| Nacional   | <b>259</b>      | <b>+32,7</b>      | <b>256</b>        | <b>+45,5</b>      |
| R. Metropolitana                                 | <b>264</b>      | <b>+27,7</b>      | <b>264</b>        | <b>+37,5</b>      |
| <b>SIP</b>                                       | <b>292</b>      |                   | <b>302</b>        |                   |

Los promedios de los colegios SIP también son mayores que los promedio de los colegios municipales y de los colegios particulares subvencionados (en promedio 57 puntos y 35 puntos respectivamente). Los colegios particulares pagados sin embargo, obtienen en promedio 21 puntos más que las SIP. Esta diferencia es similar a la existente el año 2008 (24 puntos en promedio).

| <b>RESULTADO SEGÚN DEPENDENCIA</b> |                 |                   |                   |                   |
|------------------------------------|-----------------|-------------------|-------------------|-------------------|
| <b>SUBSECTOR</b>                   | <b>LENGUAJE</b> |                   | <b>MATEMÁTICA</b> |                   |
| <b>Promedio</b>                    | <b>Puntaje</b>  | <b>Dif. SIP *</b> | <b>Puntaje</b>    | <b>Dif. SIP *</b> |
| Municipales                        | <b>244</b>      | <b>+47,7</b>      | <b>235</b>        | <b>+66,5</b>      |
| Subvencionados                     | <b>262</b>      | <b>+29,7</b>      | <b>261</b>        | <b>+40,5</b>      |
| Pagados                            | <b>309</b>      | <b>-17,3</b>      | <b>326</b>        | <b>-24,5</b>      |
| <b>SIP</b>                         | <b>292</b>      |                   | <b>302</b>        |                   |

En segundo medio, todos los colegios SIP están clasificados en el grupo socioeconómico C, salvo el colegio Rosa Elvira Matte de Prieto, que quedó clasificado en el GSE B. El año 2010 el colegio Rafael Sanhueza fue el único que cambió su clasificación de D a C. (En el Anexo 2 se explica cómo se definen los grupos socioeconómicos de los establecimientos en segundo medio).

| <b>CAMBIO GSE - II°MEDIO</b> |                                |             |
|------------------------------|--------------------------------|-------------|
| <b>2009</b>                  | <b>Colegio</b>                 | <b>2010</b> |
| <b>D</b>                     | <b>Rafael Sanhueza Lizardi</b> | <b>C</b>    |

Si comparamos los promedios obtenidos por la SIP, vemos que estos son superiores a los promedios del mismo GSE y dependencia tanto en Lenguaje como en Matemática. También se observa que en este nivel, los colegios SIP obtienen mejores resultados entre sus pares en el grupo B y C que en el grupo D. La única excepción se observa cuando comparamos los promedios de los colegios municipales con los promedios SIP en el GSE D (medio alto). En este GSE, los colegios municipales obtienen mejores resultados que los colegios SIP. Esto no es preocupante ya que los colegios particulares

subvencionados también obtienen peores resultados que los municipales en el GSE D. (Dentro de los colegios municipales de GSE D se encuentran los liceos emblemáticos como Instituto Nacional y el Carmela Carvajal.)

| GSE              |            |            |            |            |
|------------------|------------|------------|------------|------------|
| SUBSECTOR        | LENGUAJE   |            | MATEMÁTICA |            |
| Promedio         | Puntaje    | Dif. SIP * | Puntaje    | Dif. SIP * |
| Municipales B    | 243        | +35,0      | 232        | +53,0      |
| Subvencionados B | 248        | +30,0      | 243        | +42,0      |
| <b>SIP B</b>     | <b>278</b> |            | <b>285</b> |            |
| Municipales C    | 280        | +15,9      | 280        | +22,5      |
| Subvencionados C | 272        | +23,9      | 272        | +30,5      |
| <b>SIP C</b>     | <b>296</b> |            | <b>302</b> |            |
| Municipales D    | 321        | -3,0       | 336        | -11,0      |
| Subvencionados D | 292        | +26,0      | 301        | +24,0      |
| <b>SIP D</b>     | <b>318</b> |            | <b>325</b> |            |

**RESULTADOS 4º BÁSICO**

La asistencia a la prueba SIMCE de 4º básico a nivel nacional fue de 95,7% del total de alumnos en ese nivel. En la SIP Red de Colegios un total de 1.509 alumnos, distribuidos en 14 colegios, rindieron esta prueba.

**RESULTADOS 4º BÁSICO 2010**

La tabla a continuación muestra los resultados de los colegios SIP en las tres asignaturas evaluadas.

| <b>RESULTADOS SIMCE 4º BÁSICO 2010</b> |            |              |            |            |            |
|--|------------|--------------|------------|------------|------------|
| <b>COLEGIO</b>                         | <b>GSE</b> | <b>Alum</b>  | <b>LEN</b> | <b>MAT</b> | <b>COM</b> |
| Elvira Hurtado de Matte                | C          | 88           | 311        | 306        | 296        |
| Rosa Elvira Matte de Prieto            | C          | 84           | 311        | 302        | 287        |
| Francisco Arriaran                     | C          | 87           | 309        | 288        | 288        |
| Francisco A. Olea                      | C          | 81           | 307        | 297        | 293        |
| Rafael Sanhueza Lizardi                | D          | 89           | 307        | 303        | 285        |
| Arturo Toro Amor                       | D          | 88           | 304        | 293        | 286        |
| Guillermo Matta                        | C          | 95           | 300        | 284        | 285        |
| Hermanos Matte                         | C          | 88           | 300        | 293        | 281        |
| Claudio Matte                          | C          | 127          | 298        | 291        | 279        |
| Pdte. José Joaquín Prieto              | C          | 137          | 298        | 296        | 273        |
| José Agustín Alfonso                   | C          | 88           | 296        | 294        | 287        |
| Presidente Alessandri                  | D          | 91           | 292        | 290        | 282        |
| Arturo Matte Larraín                   | C          | 119          | 290        | 282        | 272        |
| Jorge Alessandri Rodríguez             | B          | 247          | 278        | 264        | 260        |
| Los Nogales                            | D          | 81           | 325        | 323        | 313        |
| <b>PROMEDIO SIP</b>                    |            | <b>1.509</b> | <b>297</b> | <b>289</b> | <b>279</b> |

\* Los Nogales no se incluye en los totales ni en los promedios SIP.

| <b>PROMEDIOS</b>         |  |  | <b>LEN</b> | <b>MAT</b> | <b>COM</b> |
|--------------------------|--|--|------------|------------|------------|
| <b>Promedio SIP B</b>    |  |  | <b>278</b> | <b>264</b> | <b>260</b> |
| <b>Prom P Sub B</b>      |  |  | <b>260</b> | <b>238</b> | <b>242</b> |
| <b>Promedio SIP C</b>    |  |  | <b>301</b> | <b>293</b> | <b>283</b> |
| <b>Prom P Sub C</b>      |  |  | <b>275</b> | <b>256</b> | <b>260</b> |
| <b>Promedio SIP D</b>    |  |  | <b>301</b> | <b>295</b> | <b>284</b> |
| <b>Prom P Sub D</b>      |  |  | <b>290</b> | <b>277</b> | <b>278</b> |
| <b>Prom P Sub</b>        |  |  | <b>276</b> | <b>258</b> | <b>261</b> |
| <b>Prom RM</b>           |  |  | <b>273</b> | <b>257</b> | <b>258</b> |
| <b>PROMEDIO NACIONAL</b> |  |  | <b>271</b> | <b>253</b> | <b>255</b> |

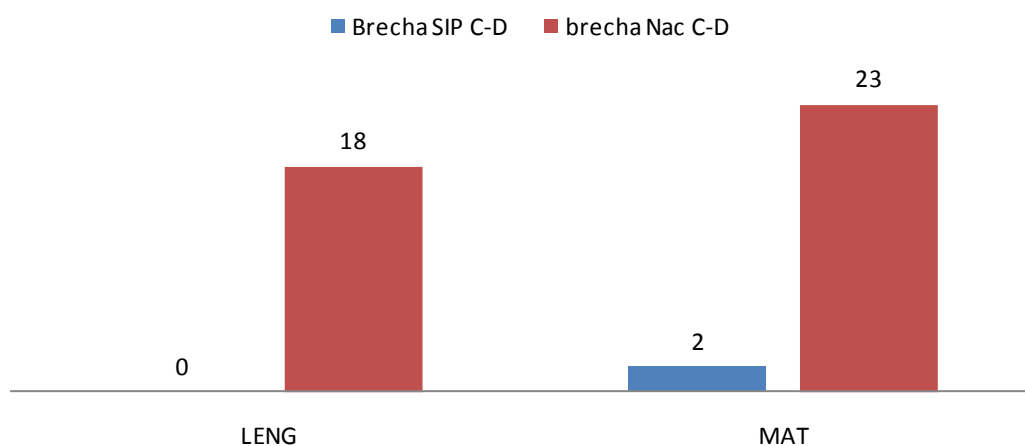
Los resultados en cuarto básico son positivos. Como se ve en la tabla, todos los colegios SIP tienen puntajes superiores a los promedios nacionales, regionales y de colegios particulares subvencionados. (Salvo el colegio Jorge Alessandri Rodríguez que

en Comprensión del Medio Social y Cultural obtiene un punto menos que el promedio de los colegios particulares subvencionados). Además se observa que los colegios SIP, en los distintos subsectores, obtienen puntajes superiores a los promedios de los particulares subvencionados de igual GSE.

Hay que destacar los resultados del colegio Elvira Hurtado, Rosa Elvira Matte y Rafael Sanhueza.

Hay que destacar que los colegios SIP en 4ºbásico obtienen en promedio igual resultado en sus colegios clasificados con GSE C y D. A nivel nacional existen diferencias significativas entre el promedio de los colegios clasificados en C y en D. (18 puntos en Lenguaje y 23 puntos en Matemática). Mientras que en los colegios SIP, prácticamente no existen diferencias (0 en Lenguaje y 2 en Matemáticas).

### Brecha Puntaje GSE C y D -SIMCE 4ºbásico



RESULTADOS HISTORICOS 4° BÁSICO

Las tablas a continuación, muestran los resultados históricos obtenidos por los colegios SIP en las tres asignaturas.

| SIMCE 4º BÁSICO - LENGUAJE |     |            |            |            |            |            |              |              |
|----------------------------|-----|------------|------------|------------|------------|------------|--------------|--------------|
| COLEGIO                    | GSE | 2006       | 2007       | 2008       | 2009       | 2010       | Var<br>08-09 | Var<br>09-10 |
| Rafael Sanhueza Lizardi    | D   | 300        | 296        | 310        | 300        | <b>307</b> | <b>-10</b>   | <b>7</b>     |
| Francisco Arriaran         | C   | 287        | 295        | 302        | 302        | <b>309</b> | <b>0</b>     | <b>7</b>     |
| Elvira Hurtado de Matte    | C   | 292        | 305        | 308        | 298        | <b>311</b> | <b>-10</b>   | <b>13</b>    |
| Presidente Alessandri      | D   | 280        | 290        | 299        | 274        | <b>292</b> | <b>-25</b>   | <b>18</b>    |
| Francisco A. Olea          | C   | 289        | 291        | 293        | 257        | <b>307</b> | <b>-36</b>   | <b>50</b>    |
| José Agustín Alfonso       | C   | 277        | 281        | 303        | 288        | <b>296</b> | <b>-15</b>   | <b>8</b>     |
| Pdte JJ Prieto             | C   | 274        | 281        | 291        | 272        | <b>298</b> | <b>-19</b>   | <b>26</b>    |
| Claudio Matte              | C   | 274        | 283        | 291        | 298        | <b>298</b> | <b>7</b>     | <b>0</b>     |
| Hermanos Matte             | C   | 278        | 293        | 293        | 285        | <b>300</b> | <b>-8</b>    | <b>15</b>    |
| Guillermo Matta            | C   | 283        | 282        | 293        | 290        | <b>300</b> | <b>-3</b>    | <b>10</b>    |
| Arturo Toro Amor           | D   | 278        | 286        | 298        | 298        | <b>304</b> | <b>0</b>     | <b>6</b>     |
| Arturo Matte Larrain       | C   | 268        | 275        | 290        | 285        | <b>290</b> | <b>-5</b>    | <b>5</b>     |
| Rosa Elvira Matte          | C   | 283        | 287        | 290        | 305        | <b>311</b> | <b>15</b>    | <b>6</b>     |
| Jorge Alessandri R.        | B   | 266        | 271        | 281        | 274        | <b>278</b> | <b>-7</b>    | <b>4</b>     |
| Los Nogales*               | D   | 307        | 295        | 311        | 311        | <b>325</b> | <b>0</b>     | <b>14</b>    |
| <b>SIP</b>                 |     | <b>279</b> | <b>285</b> | <b>295</b> | <b>286</b> | <b>297</b> | <b>-9,3</b>  | <b>11,7</b>  |

\* Los Nogales no se incluye en los totales ni en los promedios SIP.

Al comparar los resultados de Lenguaje del año 2010 con los del año 2009, se observa que los colegios SIP en promedio aumentaron sus puntajes en 11,7 (3 puntos más aproximadamente que el promedio nacional y que el promedio de los colegios particulares subvencionados). Se observa también que todos los cuartos básicos de los colegios SIP aumentaron sus puntajes con respecto al año pasado. Hay que mencionar sin embargo, que la mayoría de los colegios habían bajado sus puntajes el año 2009 por lo que el alza en el 2010 constituye más bien una recuperación con respecto al 2009.

De todos modos, si comparamos los resultados con los del año 2006, se observa que todos los colegios han aumentado sus puntajes en el tiempo.

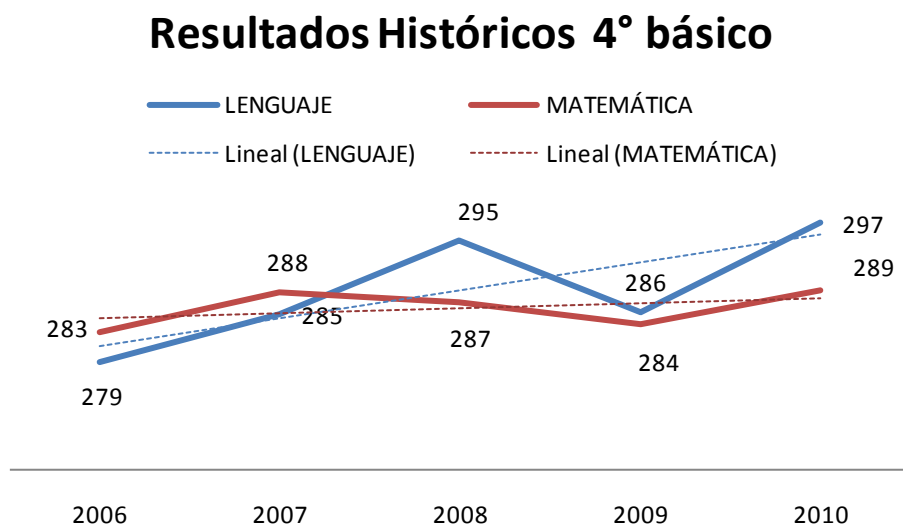
| SIMCE 4º BÁSICO - MATEMÁTICA |     |      |      |      |      |            |           |           |
|------------------------------|-----|------|------|------|------|------------|-----------|-----------|
| COLEGIO                      | GSE | 2006 | 2007 | 2008 | 2009 | 2010       | Var 08-09 | Var 09-10 |
| Rafael Sanhueza Lizardi      | D   | 302  | 301  | 306  | 297  | <b>303</b> | -9        | 6         |
| Francisco Arriaran           | C   | 277  | 292  | 280  | 284  | <b>288</b> | 4         | 4         |
| Elvira Hurtado de Matte      | C   | 295  | 309  | 305  | 313  | <b>306</b> | 8         | -7        |
| Presidente Alessandri        | D   | 288  | 290  | 289  | 289  | <b>290</b> | 0         | 1         |
| Francisco A. Olea            | C   | 284  | 293  | 286  | 283  | <b>297</b> | -3        | 14        |
| José Agustín Alfonso         | C   | 281  | 285  | 294  | 285  | <b>294</b> | -9        | 9         |
| Pdte JJ Prieto               | C   | 280  | 294  | 291  | 272  | <b>296</b> | -19       | 24        |
| Claudio Matte                | C   | 286  | 279  | 284  | 290  | <b>291</b> | 6         | 1         |
| Hermanos Matte               | C   | 277  | 284  | 288  | 272  | <b>293</b> | -16       | 21        |
| Guillermo Matta              | C   | 272  | 275  | 280  | 278  | <b>284</b> | -2        | 6         |
| Arturo Toro Amor             | D   | 285  | 284  | 284  | 301  | <b>293</b> | 17        | -8        |
| Arturo Matte Larrain         | C   | 276  | 288  | 283  | 284  | <b>282</b> | 1         | -2        |
| Rosa Elvira Matte            | C   | 287  | 298  | 283  | 307  | <b>302</b> | 24        | -5        |
| Jorge Alessandri R.          | B   | 277  | 275  | 274  | 261  | <b>264</b> | -13       | 3         |
| Los Nogales*                 | D   | 313  | 303  | 307  | 318  | <b>323</b> | 11        | 5         |
| SIP                          |     | 283  | 288  | 287  | 284  | <b>289</b> | -3,0      | 4,6       |

\* Los Nogales no se incluye en los totales ni en los promedios SIP.

En matemática se observa que los colegios SIP aumentan sus puntajes en 4,6 puntos en promedio (mientras que el promedio nacional se mantiene y el promedio de los colegios particulares subvencionados disminuye 1 punto). Se observa que la mayoría de los colegios SIP aumentaron sus puntajes con respecto al año pasado.

Si comparamos los resultados con los del año 2006, se observa que todos los colegios SIP, salvo el colegio Jorge Alessandri Rodríguez, han aumentado sus puntajes.

El gráfico a continuación muestra la tendencia en los resultados en las asignaturas de Lenguaje y Matemática. En Lenguaje se observa una clara tendencia hacia el alza. En Matemática el alza es más moderada.



| <b>SIMCE 4º BÁSICO - COMPRENSIÓN DEL MEDIO SOCIAL Y CULTURAL</b> |            |             |             |                  |
|--|------------|-------------|-------------|------------------|
| <b>COLEGIO</b>   | <b>GSE</b> | <b>2008</b> | <b>2010</b> | <b>Var 08-09</b> |
| Rafael Sanhueza Lizardi  | D          | 299         | 285         | -14              |
| Francisco Arriaran   | C          | 280         | 288         | 8                |
| Elvira Hurtado de Matte  | C          | 297         | 296         | -1               |
| Presidente Alessandri  | D          | 286         | 282         | -4               |
| Francisco A. Olea  | C          | 289         | 293         | 4                |
| José Agustín Alfonso   | C          | 287         | 287         | 0                |
| Pdte JJ Prieto   | C          | 280         | 273         | -7               |
| Claudio Matte  | C          | 286         | 279         | -7               |
| Hermanos Matte   | C          | 278         | 281         | 3                |
| Guillermo Matta  | C          | 283         | 285         | 2                |
| Arturo Toro Amor   | D          | 272         | 286         | 14               |
| Arturo Matte Larrain   | C          | 280         | 272         | -8               |
| Rosa Elvira Matte  | C          | 282         | 287         | 5                |
| Jorge Alessandri R.  | B          | 272         | 260         | -12              |
| Los Nogales*   | D          | 298         | 313         | 15               |
| <b>SIP</b>   |            | 283         | 279         | -3,4             |

\* Los Nogales no se incluye en los totales ni en los promedios SIP.

En la asignatura de Comprensión del Medio Social y Cultural, se observa que los colegios SIP en promedio disminuyeron sus puntajes con respecto la última evaluación.

#### NIVELES DE LOGRO

Los niveles de logro permiten conocer en mayor detalle los aprendizajes de los estudiantes y la diversidad de su desempeño. Existen puntajes de corte para cada nivel en cada asignatura que se muestran en el siguiente cuadro.

| <b>RANGOS DE PUNTAJE PARA CADA NIVEL DE LOGRO</b> |                        |                        |  |
|---|------------------------|------------------------|--|
| <b>NIVEL DE LOGRO</b>                             | <b>LENGUAJE</b>        | <b>MATEMÁTICA</b>      | <b>COMPRENSIÓN DEL MEDIO SOCIAL Y CULTURAL</b> |
| <b>AVANZADO</b>                                   | 281 puntos o más       | 286 puntos o más       | 284 puntos o más                               |
| <b>INTERMEDIO</b>                                 | entre 241 y 280 puntos | entre 233 y 285 puntos | entre 241 y 283 puntos                         |
| <b>INICIAL</b>                                    | 240 puntos o menos     | 232 puntos o menos     | 240 puntos o menos                             |

Las tablas a continuación muestran los Niveles de Logro obtenidos por los alumnos SIP en cada asignatura y la variación con respecto al año anterior.

| SIMCE 4º BÁSICO - LENGUAJE |         |                |      |                  |      |               |      |
|----------------------------|---------|----------------|------|------------------|------|---------------|------|
|                            | Puntaje | NIVEL AVANZADO |      | NIVEL INTERMEDIO |      | NIVEL INICIAL |      |
|                            |         | 2010           | 2009 | 2010             | 2009 | 2010          | 2009 |
| Rafael Sanhueza Lizardi    | 307     | 73%            | 77%  | 21%              | 17%  | 6%            | 6%   |
| Francisco Arriaran         | 309     | 71%            | 82%  | 20%              | 13%  | 8%            | 6%   |
| Elvira Hurtado de Matte    | 311     | 71%            | 77%  | 21%              | 18%  | 8%            | 5%   |
| Presidente Alessandri      | 292     | 45%            | 68%  | 33%              | 20%  | 22%           | 12%  |
| Francisco A. Olea          | 307     | 44%            | 78%  | 18%              | 15%  | 38%           | 8%   |
| José Agustín Alfonso       | 296     | 60%            | 66%  | 29%              | 20%  | 11%           | 14%  |
| Pdte JJ Prieto             | 298     | 43%            | 69%  | 39%              | 23%  | 18%           | 8%   |
| Claudio Matte              | 298     | 71%            | 65%  | 21%              | 26%  | 8%            | 9%   |
| Hermanos Matte             | 300     | 56%            | 73%  | 27%              | 17%  | 17%           | 10%  |
| Guillermo Matta            | 300     | 64%            | 66%  | 23%              | 23%  | 13%           | 11%  |
| Arturo Toro Amor           | 304     | 69%            | 77%  | 18%              | 16%  | 13%           | 7%   |
| Arturo Matte Larrain       | 290     | 57%            | 66%  | 28%              | 19%  | 16%           | 15%  |
| Rosa Elvira Matte          | 311     | 77%            | 83%  | 15%              | 13%  | 8%            | 4%   |
| Jorge Alessandri R.        | 278     | 45%            | 51%  | 33%              | 24%  | 23%           | 26%  |
| Los Nogales*               | 325     | 82%            | 90%  | 15%              | 9%   | 4%            | 1%   |
| SIP                        | 297     | 58%            | 69%  | 26%              | 20%  | 16%           | 12%  |

\* Los Nogales no se incluye en los totales ni en los promedios SIP.

|                      |            |            |            |            |            |            |            |
|----------------------|------------|------------|------------|------------|------------|------------|------------|
| <b>Prom Nacional</b> | <b>271</b> | <b>39%</b> | <b>45%</b> | <b>27%</b> | <b>28%</b> | <b>34%</b> | <b>27%</b> |
|----------------------|------------|------------|------------|------------|------------|------------|------------|

En Lenguaje, se observa que todos los colegios SIP obtienen un porcentaje de alumnos en nivel avanzado mayor que el promedio nacional y un porcentaje menor de alumnos en nivel inicial que el promedio nacional. Además se observa que todos los colegios, menos el colegio Claudio Matte, están mejor que el año 2009.

| SIMCE 4º BÁSICO - MATEMÁTICA |         |                |      |                  |      |               |      |
|------------------------------|---------|----------------|------|------------------|------|---------------|------|
|                              | Puntaje | NIVEL AVANZADO |      | NIVEL INTERMEDIO |      | NIVEL INICIAL |      |
|                              |         | 2010           | 2009 | 2010             | 2009 | 2010          | 2009 |
| Rafael Sanhueza Lizardi      | 303     | 60%            | 69%  | 34%              | 31%  | 6%            | 0%   |
| Francisco Arriaran           | 288     | 56%            | 52%  | 26%              | 41%  | 19%           | 7%   |
| Elvira Hurtado de Matte      | 306     | 77%            | 70%  | 21%              | 25%  | 2%            | 5%   |
| Presidente Alessandri        | 290     | 52%            | 55%  | 36%              | 33%  | 12%           | 12%  |
| Francisco A. Olea            | 297     | 52%            | 61%  | 28%              | 25%  | 20%           | 14%  |
| José Agustín Alfonso         | 294     | 48%            | 57%  | 36%              | 35%  | 16%           | 8%   |
| Pdte JJ Prieto               | 296     | 36%            | 61%  | 44%              | 29%  | 20%           | 10%  |
| Claudio Matte                | 291     | 51%            | 52%  | 46%              | 37%  | 3%            | 11%  |
| Hermanos Matte               | 293     | 48%            | 60%  | 26%              | 30%  | 25%           | 10%  |
| Guillermo Matta              | 284     | 47%            | 51%  | 34%              | 36%  | 18%           | 13%  |
| Arturo Toro Amor             | 293     | 66%            | 60%  | 24%              | 30%  | 10%           | 10%  |
| Arturo Matte Larrain         | 282     | 53%            | 50%  | 32%              | 35%  | 15%           | 15%  |
| Rosa Elvira Matte            | 302     | 66%            | 67%  | 23%              | 29%  | 11%           | 5%   |
| Jorge Alessandri R.          | 264     | 33%            | 32%  | 34%              | 44%  | 33%           | 24%  |
| Los Nogales*                 | 323     | 78%            | 85%  | 23%              | 14%  | 4%            | 1%   |
| SIP                          | 289     | 51%            | 54%  | 33%              | 34%  | 17%           | 12%  |

\* Los Nogales no se incluye en los totales ni en los promedios SIP.

|                      |            |            |            |            |            |            |            |
|----------------------|------------|------------|------------|------------|------------|------------|------------|
| <b>Prom Nacional</b> | <b>253</b> | <b>29%</b> | <b>28%</b> | <b>34%</b> | <b>36%</b> | <b>37%</b> | <b>36%</b> |
|----------------------|------------|------------|------------|------------|------------|------------|------------|

En Matemática, se observa que todos los colegios SIP obtienen un porcentaje de alumnos en nivel avanzado mayor que el promedio nacional y un porcentaje menor de alumnos en nivel

inicial que el promedio nacional. Además se observa que en promedio, los colegios SIP están mejor que el año 2009.

| SIMCE 4º BÁSICO - COMPRENSIÓN DEL MEDIO SOCIAL Y CULTURAL |            |                |            |                  |            |               |            |
|---|------------|----------------|------------|------------------|------------|---------------|------------|
|   | Puntaje    | NIVEL AVANZADO |            | NIVEL INTERMEDIO |            | NIVEL INICIAL |            |
|   | 2010       | 2008           | 2010       | 2008             | 2010       | 2008          | 2010       |
| Rafael Sanhueza Lizardi                                   | 285        | 54%            | 44%        | 40%              | 42%        | 6%            | 15%        |
| Francisco Arriaran  | 288        | 31%            | 44%        | 61%              | 46%        | 8%            | 10%        |
| Elvira Hurtado de Matte                                   | 296        | 53%            | 52%        | 37%              | 39%        | 10%           | 9%         |
| Presidente Alessandri                                     | 282        | 37%            | 45%        | 48%              | 34%        | 15%           | 21%        |
| Francisco A. Olea   | 293        | 42%            | 53%        | 46%              | 34%        | 12%           | 14%        |
| José Agustín Alfonso                                      | 287        | 43%            | 39%        | 46%              | 45%        | 10%           | 16%        |
| Pdte JJ Prieto  | 273        | 36%            | 27%        | 43%              | 45%        | 22%           | 28%        |
| Claudio Matte   | 279        | 39%            | 37%        | 45%              | 42%        | 16%           | 22%        |
| Hermanos Matte  | 281        | 35%            | 36%        | 43%              | 45%        | 22%           | 20%        |
| Guillermo Matta   | 285        | 43%            | 40%        | 34%              | 43%        | 23%           | 17%        |
| Arturo Toro Amor  | 286        | 26%            | 40%        | 54%              | 48%        | 20%           | 11%        |
| Arturo Matte Larrain                                      | 272        | 37%            | 28%        | 47%              | 45%        | 17%           | 27%        |
| Rosa Elvira Matte   | 287        | 42%            | 42%        | 38%              | 46%        | 21%           | 12%        |
| Jorge Alessandri R.                                       | 260        | 27%            | 19%        | 47%              | 47%        | 24%           | 34%        |
| Los Nogales*  | 313        | 54%            | 70%        | 41%              | 26%        | 5%            | 4%         |
| SIP   | 279        | 38%            | 36%        | 45%              | 43%        | 17%           | 21%        |
| <b>Prom Nacional</b>                                      | <b>255</b> | <b>19%</b>     | <b>21%</b> | <b>35%</b>       | <b>37%</b> | <b>46%</b>    | <b>42%</b> |

\* Los Nogales no se incluye en los totales ni en los promedios SIP.

En Comprensión del Medio Social y Cultural, en promedio los colegios SIP tienen una mayor proporción de alumnos en nivel avanzado y una menor proporción de alumnos en nivel inicial que el promedio a nivel nacional.

#### RANKING COMUNA

Los cuadros a continuación permiten conocer qué posición ocupa cada uno de los colegios SIP en las comunas en que se encuentran. En el primer ranking se consideraron a todos los colegios de la comuna y en el segundo a todos los colegios menos a los particulares pagados.

En los tres subsectores se observa que la mayoría de los colegios se encuentran entre los mejores cinco de la comuna, y si consideramos solo a los colegios municipales y particulares subvencionados, todos los colegios SIP se encuentran entre los primeros cinco de la comuna, excepto los colegios Hermanos Matte en Comprensión del Medio Social y Cultural y el colegio Jorge Alessandri Rodríguez en Lenguaje y Comprensión del Medio Social y Cultural.

| SIMCE 4º BÁSICO - LENGUAJE |            |     |               |                 |         |                   |
|----------------------------|------------|-----|---------------|-----------------|---------|-------------------|
| COLEGIO                    | Alum<br>10 | GSE | Comuna        | Puntaje<br>2010 | Ranking | Ranking<br>sin PP |
| Rafael Sanhueza Lizardi    | 89         | D   | Recoleta      | 307             | 2       | 2                 |
| Francisco Arriaran         | 87         | C   | Santiago      | 309             | 5       | 1                 |
| Elvira Hurtado de Matte    | 88         | C   | Quinta Normal | 311             | 1       | 1                 |
| Presidente Alessandri      | 91         | D   | Independencia | 292             | 6       | 3                 |
| Francisco A. Olea          | 81         | C   | Santiago      | 307             | 6       | 2                 |
| José Agustín Alfonso       | 88         | C   | Pedro Aguirre | 296             | 1       | 1                 |
| Pdte JJ Prieto             | 137        | C   | La Pintana    | 298             | 1       | 1                 |
| Claudio Matte              | 127        | C   | La Granja     | 298             | 1       | 1                 |
| Hermanos Matte             | 88         | C   | Santiago      | 300             | 11      | 4                 |
| Guillermo Matta            | 95         | C   | Santiago      | 300             | 11      | 4                 |
| Arturo Toro Amor           | 88         | D   | Independencia | 304             | 1       | 1                 |
| Arturo Matte Larrain       | 119        | C   | San Ramón     | 290             | 2       | 2                 |
| Rosa Elvira Matte          | 84         | C   | Lo Espejo     | 311             | 1       | 1                 |
| Jorge Alessandri R.        | 247        | B   | Renca         | 278             | 9       | 9                 |
| Los Nogales*               | 81         | D   | Puente Alto   | 325             | 1       | 1                 |
| SIP                        | 1.509      |     |               | 297             |         |                   |

\* Los Nogales no se incluye en los totales ni en los promedios SIP.

\*\*PP: colegios particulares pagados

| SIMCE 4º BÁSICO - MATEMÁTICA |            |     |               |                 |         |                   |
|------------------------------|------------|-----|---------------|-----------------|---------|-------------------|
| COLEGIO                      | Alum<br>10 | GSE | Comuna        | Puntaje<br>2010 | Ranking | Ranking<br>sin PP |
| Rafael Sanhueza Lizardi      | 89         | D   | Recoleta      | 303             | 1       | 1                 |
| Francisco Arriaran           | 87         | C   | Santiago      | 288             | 11      | 3                 |
| Elvira Hurtado de Matte      | 88         | C   | Quinta Normal | 306             | 1       | 1                 |
| Presidente Alessandri        | 91         | D   | Independencia | 290             | 2       | 2                 |
| Francisco A. Olea            | 81         | C   | Santiago      | 297             | 7       | 1                 |
| José Agustín Alfonso         | 88         | C   | Pedro Aguirre | 294             | 1       | 1                 |
| Pdte JJ Prieto               | 137        | C   | La Pintana    | 296             | 1       | 1                 |
| Claudio Matte                | 127        | C   | La Granja     | 291             | 1       | 1                 |
| Hermanos Matte               | 88         | C   | Santiago      | 293             | 8       | 2                 |
| Guillermo Matta              | 95         | C   | Santiago      | 284             | 13      | 4                 |
| Arturo Toro Amor             | 88         | D   | Independencia | 293             | 1       | 1                 |
| Arturo Matte Larrain         | 119        | C   | San Ramón     | 282             | 2       | 2                 |
| Rosa Elvira Matte            | 84         | C   | Lo Espejo     | 302             | 1       | 1                 |
| Jorge Alessandri R.          | 247        | B   | Renca         | 264             | 5       | 5                 |
| Los Nogales*                 | 81         | D   | Puente Alto   | 323             | 1       | 1                 |
| SIP                          | 1.509      |     |               | 289             |         |                   |

\* Los Nogales no se incluye en los totales ni en los promedios SIP.

\*\*PP: colegios particulares pagados

| SIMCE 4º BÁSICO - COMPRENSIÓN DEL MEDIO SOCIAL Y CULTURAL |              |     |               |            |         |                   |
|---|--------------|-----|---------------|------------|---------|-------------------|
| COLEGIO   | Alum<br>10   | GSE | Comuna        | 2010       | Ranking | Ranking<br>sin PP |
| Rafael Sanhueza Lizardi                                   | 89           | D   | Recoleta      | 285        | 3       | 2                 |
| Francisco Arriaran  | 87           | C   | Santiago      | 288        | 9       | 2                 |
| Elvira Hurtado de Matte                                   | 88           | C   | Quinta Normal | 296        | 1       | 1                 |
| Presidente Alessandri                                     | 91           | D   | Independencia | 282        | 4       | 3                 |
| Francisco A. Olea   | 81           | C   | Santiago      | 293        | 7       | 1                 |
| José Agustín Alfonso                                      | 88           | C   | Pedro Aguirre | 287        | 1       | 1                 |
| Pdte JJ Prieto  | 137          | C   | La Pintana    | 273        | 2       | 2                 |
| Claudio Matte   | 127          | C   | La Granja     | 279        | 1       | 1                 |
| Hermanos Matte  | 88           | C   | Santiago      | 281        | 17      | 6                 |
| Guillermo Matta   | 95           | C   | Santiago      | 285        | 11      | 3                 |
| Arturo Toro Amor  | 88           | D   | Independencia | 286        | 3       | 2                 |
| Arturo Matte Larrain                                      | 119          | C   | San Ramón     | 272        | 2       | 2                 |
| Rosa Elvira Matte   | 84           | C   | Lo Espejo     | 287        | 1       | 1                 |
| Jorge Alessandri R.                                       | 247          | B   | Renca         | 260        | 6       | 6                 |
| Los Nogales*  | 81           | D   | Puente Alto   | 313        | 1       | 1                 |
| <b>SIP</b>  | <b>1.509</b> |     |               | <b>279</b> |         |                   |

\* Los Nogales no se incluye en los totales ni en los promedios SIP.

\*\*PP: colegios particulares pagados

**RESULTADOS II°MEDIO**

Un 91,7% de los alumnos en segundo medio a nivel nacional rindieron el SIMCE en el año 2010. El número de alumnos evaluados de la SIP Red de Colegios fue de 874, distribuidos en 9 colegios.

**RESULTADOS II° MEDIO 2010**

La tabla a continuación muestra los resultados obtenidos por los alumnos de los colegios SIP en Lenguaje y Matemáticas.

| <b>RESULTADOS SIMCE II°MEDIO 2010</b> |            |             |             |            |
|---------------------------------------|------------|-------------|-------------|------------|
| <b>COLEGIO</b>                        | <b>GSE</b> | <b>Alum</b> | <b>LENG</b> | <b>MAT</b> |
| <b>Rafael Sanhueza Lizardi</b>        | <b>C</b>   | <b>89</b>   | <b>318</b>  | <b>325</b> |
| <b>Francisco Arriaran</b>             | <b>C</b>   | <b>81</b>   | <b>310</b>  | <b>307</b> |
| <b>Claudio Matte</b>                  | <b>C</b>   | <b>81</b>   | <b>296</b>  | <b>311</b> |
| <b>Elvira Hurtado de Matte</b>        | <b>C</b>   | <b>86</b>   | <b>296</b>  | <b>312</b> |
| <b>Instituto Claudio Matte</b>        | <b>C</b>   | <b>136</b>  | <b>296</b>  | <b>302</b> |
| <b>José Agustín Alfonso</b>           | <b>C</b>   | <b>84</b>   | <b>292</b>  | <b>296</b> |
| <b>Presidente Alessandri</b>          | <b>C</b>   | <b>77</b>   | <b>285</b>  | <b>286</b> |
| <b>Rosa Elvira Matte</b>              | <b>B</b>   | <b>87</b>   | <b>278</b>  | <b>285</b> |
| <b>Liceo Italia</b>                   | <b>C</b>   | <b>153</b>  | <b>269</b>  | <b>294</b> |
| <b>Los Nogales</b>                    | <b>D</b>   | <b>79</b>   | <b>308</b>  | <b>322</b> |
| <b>PROMEDIO SIP</b>                   |            | <b>874</b>  | <b>292</b>  | <b>302</b> |

\* Los Nogales no se incluye en los totales ni en los promedios :

|                          |  |  |            |            |
|--------------------------|--|--|------------|------------|
| <b>Promedio SIP B</b>    |  |  | <b>278</b> | <b>285</b> |
| <b>Prom P Sub B</b>      |  |  | <b>248</b> | <b>243</b> |
| <b>Promedio SIP C</b>    |  |  | <b>296</b> | <b>302</b> |
| <b>Prom P Sub C</b>      |  |  | <b>272</b> | <b>272</b> |
| <b>Promedio SIP D</b>    |  |  | <b>318</b> | <b>325</b> |
| <b>Prom P Sub D</b>      |  |  | <b>292</b> | <b>301</b> |
| <b>Prom P Sub</b>        |  |  | <b>262</b> | <b>261</b> |
| <b>Prom. RM</b>          |  |  | <b>264</b> | <b>264</b> |
| <b>PROMEDIO NACIONAL</b> |  |  | <b>259</b> | <b>256</b> |

Se observa que todos los colegios SIP tienen puntajes superiores a los promedios nacionales, regionales y de colegios particulares subvencionados tanto en Lenguaje como en Matemática.

También se observa que los colegios SIP, en los distintos subsectores, obtienen puntajes superiores a los promedios de los particulares subvencionados de igual GSE (Salvo el Liceo Italia).

Hay que destacar los resultados del colegio Rafael Sanhueza y Francisco Arriarán.

**RESULTADOS HISTORICOS II° MEDIO**

Las tablas a continuación, muestran los resultados históricos obtenidos por los colegios SIP en las dos asignaturas.

| <b>SIMCE II° MEDIO - LENGUAJE</b> |            |             |             |             |             |                      |                      |
|-----------------------------------|------------|-------------|-------------|-------------|-------------|----------------------|----------------------|
| <b>COLEGIO</b>                    | <b>GSE</b> | <b>2003</b> | <b>2006</b> | <b>2008</b> | <b>2010</b> | <b>Var<br/>08-06</b> | <b>Var<br/>08-10</b> |
| <b>Rafael Sanhueza Lizardi</b>    | <b>C</b>   | 302         | 320         | 303         | <b>318</b>  | <b>-17</b>           | <b>15</b>            |
| <b>Francisco Arriaran</b>         | <b>C</b>   |             | 308         | 320         | <b>310</b>  | <b>12</b>            | <b>-10</b>           |
| <b>Claudio Matte</b>              | <b>C</b>   |             | N/A         | N/A         | <b>296</b>  | <b>N/A</b>           | <b>N/A</b>           |
| <b>Elvira Hurtado de Matte</b>    | <b>C</b>   |             | N/A         | 279         | <b>296</b>  | <b>N/A</b>           | <b>17</b>            |
| <b>Instituto Claudio Matte</b>    | <b>C</b>   | 299         | 313         | 296         | <b>296</b>  | <b>-17</b>           | <b>0</b>             |
| <b>José Agustín Alfonso</b>       | <b>C</b>   |             | +           | 282         | <b>292</b>  | <b>N/A</b>           | <b>10</b>            |
| <b>Presidente Alessandri</b>      | <b>C</b>   |             | N/A         | 281         | <b>285</b>  | <b>N/A</b>           | <b>4</b>             |
| <b>Rosa Elvira Matte</b>          | <b>B</b>   |             | N/A         | 263         | <b>278</b>  | <b>N/A</b>           | <b>15</b>            |
| <b>Liceo Italia</b>               | <b>C</b>   | 278         | 278         | 269         | <b>269</b>  | <b>-9</b>            | <b>0</b>             |
| <b>Los Nogales</b>                | <b>D</b>   | 294         | 306         | 309         | <b>308</b>  | <b>3</b>             | <b>-1</b>            |
| <b>PROMEDIO SIP</b>               |            | 291         | 300         | 284         | <b>292</b>  | <b>-16,2</b>         | <b>7,4</b>           |

\* Los Nogales no se incluye en los totales ni en los promedios SIP.

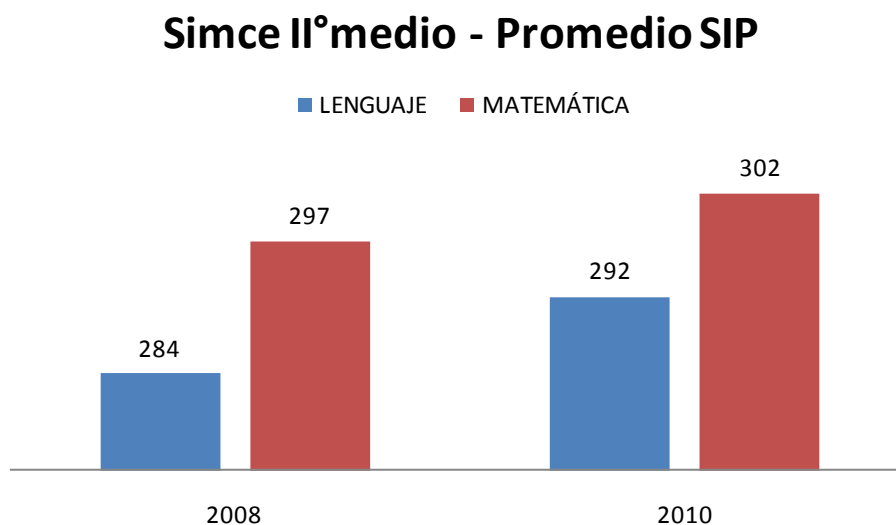
Al comparar los resultados de Lenguaje del año 2010 con los del año 2008, se observa que los colegios SIP en promedio aumentaron sus puntajes en 7,4 (3 puntos más aproximadamente que el promedio nacional y que el promedio de los colegios particulares subvencionados). Se observa también que todos los colegios SIP, salvo el colegio Francisco Arriarán, aumentaron o mantuvieron sus puntajes con respecto al año 2008. Hay que mencionar sin embargo, que el año 2008 en promedio los colegios SIP habían bajado sus puntajes por lo que el alza en el 2010 constituye una recuperación con respecto al 2008.

| <b>SIMCE II° MEDIO - MATEMÁTICA</b> |            |             |             |             |             |                      |                      |
|-------------------------------------|------------|-------------|-------------|-------------|-------------|----------------------|----------------------|
| <b>COLEGIO</b>                      | <b>GSE</b> | <b>2003</b> | <b>2006</b> | <b>2008</b> | <b>2010</b> | <b>Var<br/>08-06</b> | <b>Var<br/>08-10</b> |
| <b>Rafael Sanhueza Lizardi</b>      | <b>C</b>   | 311         | 343         | 320         | <b>325</b>  | <b>-23</b>           | <b>5</b>             |
| <b>Francisco Arriaran</b>           | <b>C</b>   |             | 316         | 319         | <b>307</b>  | <b>3</b>             | <b>-12</b>           |
| <b>Claudio Matte</b>                | <b>C</b>   |             |             |             | <b>311</b>  | <b>N/A</b>           | <b>N/A</b>           |
| <b>Elvira Hurtado de Matte</b>      | <b>C</b>   |             | -           | 281         | <b>312</b>  | <b>N/A</b>           | <b>31</b>            |
| <b>Instituto Claudio Matte</b>      | <b>C</b>   | 313         | 325         | 314         | <b>302</b>  | <b>-11</b>           | <b>-12</b>           |
| <b>José Agustín Alfonso</b>         | <b>C</b>   |             | -           | 282         | <b>296</b>  | <b>N/A</b>           | <b>14</b>            |
| <b>Presidente Alessandri</b>        | <b>C</b>   |             | -           | 299         | <b>286</b>  | <b>N/A</b>           | <b>-13</b>           |
| <b>Rosa Elvira Matte</b>            | <b>B</b>   |             | -           | 270         | <b>285</b>  | <b>N/A</b>           | <b>15</b>            |
| <b>Liceo Italia</b>                 | <b>C</b>   | 286         | 299         | 289         | <b>294</b>  | <b>-10</b>           | <b>5</b>             |
| <b>Los Nogales</b>                  | <b>D</b>   | 309         | 299         | 289         | <b>322</b>  | <b>-10</b>           | <b>33</b>            |
| <b>PROMEDIO SIP</b>                 |            | 302         | 318         | 297         | <b>302</b>  | <b>-20,9</b>         | <b>4,6</b>           |

\* Los Nogales no se incluye en los totales ni en los promedios SIP.

En Matemática se observa que los colegios SIP aumentan sus puntajes en 4,6 puntos en promedio (mientras que el promedio nacional aumentó 6 puntos y el promedio de los colegios particulares subvencionados aumentó 7 puntos). Se observa que la mayoría de los colegios SIP aumentaron sus puntajes con respecto a la última evaluación.

El gráfico a continuación muestra la variación de los resultados entre el 2008 y 2010 en las asignaturas de Lenguaje y Matemática. Se observa un alza significativa en los dos subsectores.



#### RANKING COMUNA

Los cuadros a continuación permiten conocer qué posición ocupa cada uno de los colegios SIP en las comunas en que se encuentran. En el primer ranking se consideraron a todos los colegios de la comuna y en el segundo se excluyeron a los colegios particulares pagados.

En los dos subsectores se observa que todos de los colegios, menos los ubicados en la comuna de Santiago (ubicándose en esta comuna muchos de los liceos emblemáticos), se encuentran entre los mejores cinco de la comuna, y si consideramos solo a los colegios municipales y particulares subvencionados, todos los colegios SIP se encuentran entre los primeros once lugares de la comuna, excepto el Liceo Italia en los dos subsectores.

| SIMCE IIº MEDIO - LENGUAJE |            |     |               |            |         |                     |
|----------------------------|------------|-----|---------------|------------|---------|---------------------|
| COLEGIO                    | Alum<br>10 | GSE | Comuna        | 2010       | Ranking | Ranking<br>sin PP** |
| Rafael Sanhueza Lizardi    | 89         | C   | Recoleta      | 318        | 1       | 1                   |
| Francisco Arriaran         | 81         | C   | Santiago      | 310        | 7       | 3                   |
| Claudio Matte              | 81         | C   | La Granja     | 296        | 3       | 3                   |
| Elvira Hurtado de Matte    | 86         | C   | Quinta Normal | 296        | 1       | 1                   |
| Instituto Claudio Matte    | 136        | C   | Santiago      | 296        | 19      | 10                  |
| José Agustín Alfonso       | 84         | C   | Pedro Aguirre | 292        | 1       | 1                   |
| Presidente Alessandri      | 77         | C   | Independencia | 285        | 3       | 2                   |
| Rosa Elvira Matte          | 87         | B   | Lo Espejo     | 278        | 1       | 1                   |
| Liceo Italia               | 153        | C   | Santiago      | 269        | 38      | 28                  |
| Los Nogales                | 79         | D   | Pudahuel      | 308        | 4       | 2                   |
| <b>PROMEDIO SIP</b>        | <b>874</b> |     |               | <b>292</b> |         |                     |

\* Los Nogales no se incluye en los totales ni en los promedios SIP.

\*\* Colegios Particulares Pagados

| SIMCE IIº MEDIO - MATEMÁTICA |            |     |               |            |         |                     |
|------------------------------|------------|-----|---------------|------------|---------|---------------------|
| COLEGIO                      | Alum<br>10 | GSE | Comuna        | 2010       | Ranking | Ranking<br>sin PP** |
| Rafael Sanhueza Lizardi      | 89         | C   | Recoleta      | 325        | 1       | 1                   |
| Francisco Arriaran           | 81         | C   | Santiago      | 307        | 14      | 8                   |
| Claudio Matte                | 81         | C   | La Granja     | 311        | 3       | 3                   |
| Elvira Hurtado de Matte      | 86         | C   | Quinta Normal | 312        | 1       | 1                   |
| Instituto Claudio Matte      | 136        | C   | Santiago      | 302        | 17      | 11                  |
| José Agustín Alfonso         | 84         | C   | Pedro Aguirre | 296        | 1       | 1                   |
| Presidente Alessandri        | 77         | C   | Independencia | 286        | 4       | 3                   |
| Rosa Elvira Matte            | 87         | B   | Lo Espejo     | 285        | 1       | 1                   |
| Liceo Italia                 | 153        | C   | Santiago      | 294        | 24      | 17                  |
| Los Nogales                  | 79         | D   | Pudahuel      | 322        | 3       | 2                   |
| <b>PROMEDIO SIP</b>          | <b>874</b> |     |               | <b>302</b> |         |                     |

\* Los Nogales no se incluye en los totales ni en los promedios SIP.

\*\* Colegios Particulares Pagados

## SIMCE INGLÉS

### ANTECEDENTES GENERALES

Con el fin de evaluar el nivel de competencia de los estudiantes en el idioma inglés, en el año 2010 se aplicó por primera vez el SIMCE de Inglés a los alumnos de Tercer Año de Enseñanza Media de todo el país. El principal objetivo de esta evaluación es poder tener un diagnóstico que sirva como base para futuras mediciones.

### DESCRIPCIÓN DE LA PRUEBA

El instrumento aplicado fue TOEIC Bridge (Test of English for International Communication: “Prueba de inglés para comunicación internacional”), prueba desarrollada por el ETS (Educational Testing Service). La prueba evaluó los objetivos fundamentales y contenidos mínimos obligatorios correspondientes al idioma inglés del marco curricular en las habilidades de comprensión auditiva y comprensión de lectura.

La prueba, de 100 preguntas de selección múltiple, está dividida en dos secciones: comprensión auditiva y comprensión de lectura, con 50 preguntas en cada sección. El puntaje de esta prueba se calcula en base al número de respuestas correctas (no se consideran las respuestas incorrectas). El puntaje obtenido en cada una de las secciones se distribuye en subescalas de 10 a 90 puntos, por lo que el puntaje total de la prueba está en una escala de 20 a 180 puntos.

Este instrumento permite identificar a los estudiantes que han alcanzado un nivel básico en el idioma inglés, A2, según estándares internacionales.<sup>3</sup> Para lograr este nivel, los alumnos deben obtener un puntaje mayor o igual a 64 puntos en comprensión auditiva o mayor o igual a 70 en comprensión de lectura. Estos alumnos, que obtienen más de 134 puntos, recibirán un certificado del Ministerio de Educación, indicando que han alcanzado el nivel básico de inglés (A2)<sup>4</sup>.



Los alumnos que logran certificación en el SIMCE son capaces de:

- Comprender frases y expresiones relacionadas con temas cotidianos.
- Comprender textos breves y sencillos que contienen vocabulario de uso frecuente.

### RESULTADOS NACIONALES

En 2010, un total de 207.996 alumnos rindieron la prueba, lo que corresponde al 90,5% de la matrícula de Tercer Año Medio.

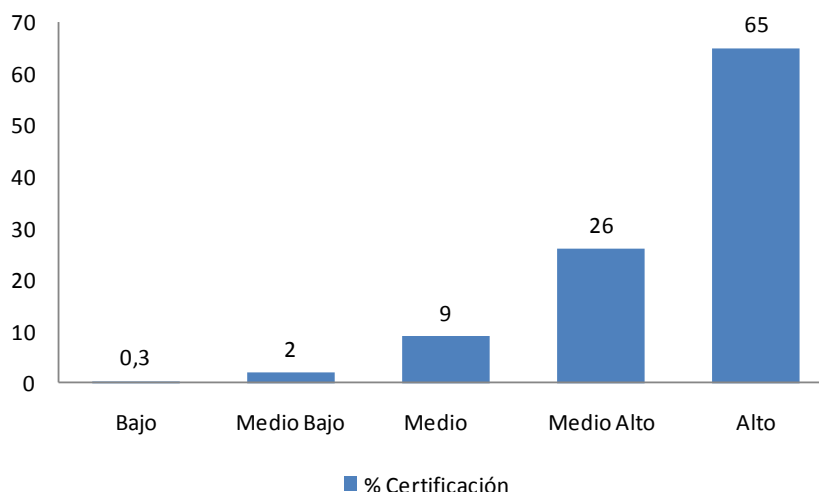
<sup>3</sup> El Marco Común Europeo para el Aprendizaje (CEF) establece seis niveles de aprendizaje de un idioma A1, A2, B1, B2, C1 y C2., los que establecen a su vez los que representan a su vez tres amplios niveles de dominio: Usuario Básico (A), Usuario Independiente (B) y Usuario Competente (C). Para mayor información visitar [www.coe.int](http://www.coe.int)

<sup>4</sup> Estos alumnos y podrán acceder a sus resultados a través de la página web [www.simce.cl](http://www.simce.cl)

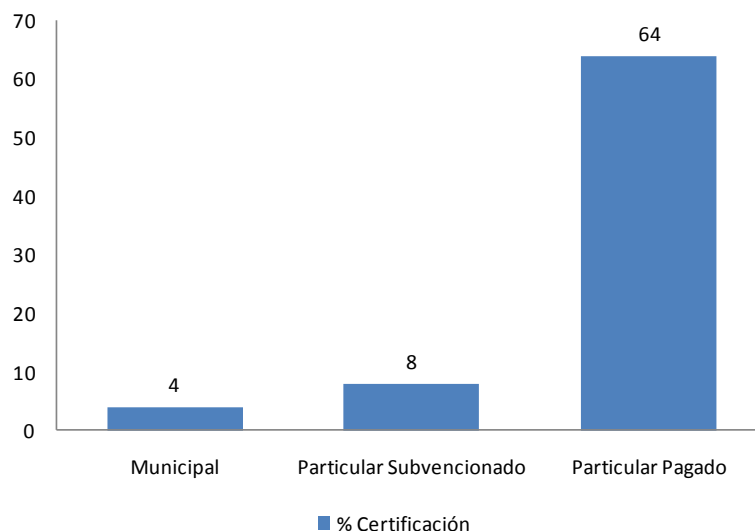
El promedio nacional alcanzado en comprensión auditiva es de 48 puntos y el promedio nacional en comprensión de lectura es de 51 puntos, sumando en total 99 puntos. En promedio, un 11% de los alumnos evaluados alcanzan puntajes que les permiten obtener certificación, es decir, 1 de cada 10 estudiantes logra certificación de nivel básico en idioma inglés.

| SIMCE INGLÉS<br>III° Medio 2010 | PUNTAJE<br>COMPRESION<br>AUDITIVA | PUNTAJE<br>COMPRESION<br>DE LECTURA | PUNTAJE TOTAL | CERTIFICACIÓN<br>(% ALUMNOS) |
|---------------------------------|-----------------------------------|-------------------------------------|---------------|------------------------------|
| P.NACIONAL                      | 48                                | 51                                  | 99            | 11                           |

Si analizamos los resultados entre los distintos grupos socioeconómicos, vemos que existe una gran diferencia en sus resultados. Mientras que los colegios del GSE Alto obtienen en promedio una certificación del 65%, los del GSE más bajo obtienen en promedio una certificación del 0,3%. Estas diferencias se pueden ver en el gráfico que está a continuación.



Si comparamos la información según dependencia, vemos que los alumnos de colegios particulares pagados obtienen los mejores resultados. Un 64% de sus alumnos obtiene certificación, diferencia considerable con la certificación promedio de los colegios particulares de 8% y la de los municipales de 4% de sus alumnos.



### ANTECEDENTES GENERALES SIP

La Sociedad de Instrucción Primaria ofrece a sus alumnos un completo e integral programa de inglés, con 5 horas semanales de este idioma a partir de prekínder. El objetivo del programa de inglés de la SIP es proporcionar a los alumnos una competencia lingüística que se desarrolla con el trabajo de 4 habilidades: comprensión oral, comprensión escrita, producción oral y producción escrita. La metodología del programa tiene un enfoque comunicativo.

Además, todos los colegios de la SIP cuentan con un programa de asesorías (que en algunos colegios partió el año 2008 y se extendió a todos los colegios a partir del 2009). Estas asesorías son realizadas por una empresa de asesorías externa “TASK” y su trabajo consiste en realizar un seguimiento a los departamentos de inglés de todos los colegios y a la implementación de los programas del proyecto. En concreto, se realiza una reunión semanal de dos horas pedagógicas en cada colegio con los profesores de inglés, observación de clases mensuales, feedback oral y escrito, aplicación de pruebas estandarizadas, tomas de orales, organización de actividades extra curriculares de la asignatura, talleres metodológicos y fiscalización de cumplimiento de objetivos.

Entre los colegios SIP podemos distinguir tres grupos:

- Colegios que llevan 6 años con el Programa de Asesorías TASK:  
Arturo Toro Amor (ATA), Francisco Arriarán (FA), Guillermo Matta (GM) y Rafael Sanhueza (RS).
- Colegios que llevan 5 años con el Programa de Asesorías TASK:  
Claudio Matte (ICM), José Agustín Alfonso (JAA) y Presidente Alessandri (PA). Es importante mencionar que la asesoría en media partió recién en el año 2009.
- Colegios que llevan 2 años con el Programa TASK:  
Arturo Matte Larraín (AM), Elvira Hurtado (EH), Eliodoro Matte Ossa (EMO), Francisco A. Olea (FO), Hermanos Matte (HM), Instituto Claudio Matte (ICM), Jorge Alessandri Rodríguez (JAR), José Joaquín Prieto (JJP) y Rosa Elvira Matte (REM).

### RESULTADOS SIP 2010

Siete colegios de la Sociedad de Instrucción Primaria, rindieron el SIMCE de Inglés de III° Año de enseñanza media: Elvira Hurtado, Francisco Arriarán, Instituto Claudio Matte, José Agustín Alfonso, Presidente Alessandri, Rafael Sanhueza y Rosa Elvira Matte, en total 545 alumnos.

La tabla a continuación muestra los puntajes promedio en el SIMCE de Inglés de los colegios SIP en cada habilidad, el promedio total y el porcentaje de alumnos que recibieron certificación de nivel A2.

| COLEGIO              | N°<br>Alumnos  | PUNTAJE                |                          | PUNTAJE TOTAL | CERTIFICACIÓN<br>(% ALUMNOS) |
|----------------------|----------------|------------------------|--------------------------|---------------|------------------------------|
|                      |                | COMPRESION<br>AUDITIVA | COMPRESION<br>DE LECTURA |               |                              |
| FA                   | 44             | 61                     | 66                       | 127           | 34                           |
| PA                   | 73             | 60                     | 62                       | 123           | 25                           |
| RS                   | 86             | 60                     | 60                       | 120           | 22                           |
| ICM                  | 131            | 56                     | 58                       | 115           | 13                           |
| REM                  | 71             | 54                     | 57                       | 111           | 13                           |
| EH                   | 79             | 52                     | 55                       | 107           | 10                           |
| JAA                  | 61             | 50                     | 54                       | 104           | 5                            |
| <b>Prom SIP</b>      | <b>545</b>     | <b>56</b>              | <b>58</b>                | <b>115</b>    | <b>16</b>                    |
| LN                   | 84             | 64                     | 67                       | 131           | 37                           |
| <b>Prom SIP + LN</b> | <b>629</b>     | <b>57</b>              | <b>60</b>                | <b>117</b>    | <b>20</b>                    |
| <b>Prom Nacional</b> | <b>207.996</b> | <b>48</b>              | <b>51</b>                | <b>99</b>     | <b>11</b>                    |

Se puede observar que todos los colegios de la SIP obtuvieron un puntaje promedio mayor que el promedio del país tanto en comprensión auditiva (+8 puntos) como en comprensión de lectura (+7 puntos). Asimismo, el promedio de alumnos con certificación es mayor que el promedio de alumnos con certificación a nivel nacional (+5%) y que el promedio de alumnos con certificación en los colegios particulares subvencionados (+8%).

Si consideramos los años que estos colegios llevan con asesorías TASK, vemos que los colegios Francisco Arriarán y Rafael Sanhueza, que llevan 6 años en el programa de asesorías, tienen mejores resultados (+12 puntos y +15% en certificación) que el promedio de los colegios que llevan sólo 2 años de asesorías. Hay que destacar al colegio Presidente Alessandri por sus resultados, ya que lleva solo 2 años en el programa y está dentro de los primeros 3 lugares de la SIP. También hay que destacar los resultados del Instituto Claudio Matte, que está cuarto en el ranking SIP. Este colegio recibe alumnos de colegios externos (un 33% aproximadamente) cuyo nivel de inglés es inferior a alumnos que vienen de colegios SIP.

Al comparar a los colegios SIP con los de su mismo grupo socioeconómico, vemos que estos también están sobre los promedios. Estas diferencias son estadísticamente significativas, salvo las de los colegios José Agustín Alfonso y Elvira Hurtado que son similares a las de su GSE. Las diferencias de cada colegio con el promedio de su mismo grupo socioeconómico se muestran en la siguiente tabla.

| COLEGIO       | GSE        | DIFERENCIA DE PUNTAJE |                       |       |
|---------------|------------|-----------------------|-----------------------|-------|
|               |            | COMPRESION AUDITIVA   | COMPRESION DE LECTURA | TOTAL |
| FA            | Medio      | 12                    | 13                    | 25    |
| REM           | Medio Bajo | 12                    | 11                    | 22    |
| PA            | Medio      | 11                    | 9                     | 21    |
| RS            | Medio      | 11                    | 7                     | 18    |
| ICM           | Medio      | 7                     | 5                     | 13    |
| EH            | Medio      | 3                     | 2                     | 5     |
| JAA           | Medio      | 1                     | 1                     | 2     |
| Prom SIP      |            | 8                     | 7                     | 15    |
| LN            | Medio Alto | 16                    | 16                    | 32    |
| Prom SIP + LN |            | 9                     | 8                     | 17    |

Hay que destacar a los colegios Francisco Arriarán, Rosa Elvira Matte (que también lleva solo 2 años en el programa de asesorías) y Presidente Alessandri, que obtienen las mayores diferencias con los colegios de su mismo GSE.

#### PRUEBAS PET III° MEDIO 2010

Los alumnos que rindieron el SIMCE de Inglés el 2010, también rindieron la prueba PET (Preliminary English Test) en el mismo año. Esta prueba, que es certificada por la Universidad de Cambridge, se aplica en todas partes del mundo. El PET, no solo mide las habilidades de comprensión auditiva y lectora, sino además mide producción oral y producción escrita. (ver más información en Anexo 1)

La tabla que se muestra a continuación muestran los resultados promedios de las mismas habilidades medidas por el SIMCE.

| COLEGIO       | COMPRESIÓN AUDITIVA (%) | COMPRESIÓN LECTORA (%) |
|---------------|-------------------------|------------------------|
| FA            | 81                      | 73                     |
| RS            | 55                      | 58                     |
| PA            | 46                      | 50                     |
| ICM           | 29                      | 38                     |
| REM           | 43                      | 26                     |
| EH            | 33                      | 26                     |
| JAA           | 22                      | 31                     |
| Prom SIP      | 44                      | 43                     |
| LN            | 74                      | 60                     |
| Prom SIP + LN | 48                      | 45                     |

Podemos observar que los resultados en el SIMCE de Inglés son consistentes con los resultados del PET. Los colegios Francisco Arriarán, Rafael Sanhueza y Presidente Alessandri también se encuentran en los primeros 3 lugares en los resultados del PET.



**ANEXOS****ANEXO 1: CLASIFICACIÓN DE GSE DE LOS ESTABLECIMIENTOS DE 4° BÁSICO**

| <b>INTERVALOS PARA LA CLASIFICACIÓN SOCIOECONÓMICA DE LOS ESTABLECIMIENTOS - 4° BÁSICO 2010</b> |                                |                               |   |
|---|--------------------------------|-------------------------------|---|
| <b>GRUPO SOCIOECONÓMICO</b>   | <b>AÑOS ESTUDIO APODERADOS</b> | <b>INGRESO DEL HOGAR</b>      | <b>INDICE DE VULNERABILIDAD ESTABLECIMIENTO</b> |
| <b>BAJO (A)</b>   | menos de 9 años                | \$160.000 o menos             | 80,01% o más                                    |
| <b>MEDIO BAJO (B)</b>   | entre 9 y 10 años              | entre \$160.001 y \$245.000   | entre 55,01% y 80,00%                           |
| <b>MEDIO (C)</b>  | entre 11 y 12 años             | entre \$245.001 y \$450.000   | entre 28,51% y 55,00%                           |
| <b>MEDIO ALTO (D)</b>   | entre 13 y 15                  | entre \$450.001 y \$1.100.000 | entre 5,01% y 28,50%                            |
| <b>ALTO (E)</b>   | 16 años o más                  | \$1.100.001 o más             | 5,00% o menos                                   |

**ANEXO 2: CLASIFICACIÓN DE GSE DE LOS ESTABLECIMIENTOS DE II° MEDIO**

| <b>INTERVALOS PARA LA CLASIFICACIÓN SOCIOECONÓMICA DE LOS ESTABLECIMIENTOS - II° BÁSICO 2010</b> |                                |                               |   |
|--|--------------------------------|-------------------------------|---|
| <b>GRUPO SOCIOECONÓMICO</b>  | <b>AÑOS ESTUDIO APODERADOS</b> | <b>INGRESO DEL HOGAR</b>      | <b>INDICE DE VULNERABILIDAD ESTABLECIMIENTO</b> |
| <b>BAJO (A)</b>  | menos de 10 años               | \$215.000 o menos             | 60,00% o más                                    |
| <b>MEDIO BAJO (B)</b>  | entre 10 y 11 años             | entre \$215.001 y \$325.000   | entre 42,01% y 60,00%                           |
| <b>MEDIO (C)</b>   | entre 12 y 13                  | entre \$325.001 y \$550.000   | entre 25,01% y 42,00%                           |
| <b>MEDIO ALTO (D)</b>  | 14 años                        | entre \$550.001 y \$1.200.000 | entre 5,01% y 25,00%                            |
| <b>ALTO (E)</b>  | 15 años o más                  | \$1.200.001 o más             | 5,00% o menos                                   |

**ANEXO 3: DESCRIPCIÓN PET (PRELIMINARY ENGLISH TEST)**

Esta prueba estandarizada consta de 4 partes:

- 1) Comprensión Auditiva
  - a) escuchar e identificar información clave
  - b) escuchar e identificar información específica y vocabulario detallado
  - c) escuchar monólogo extenso para identificar e interpretar información para completar notas y frases
  - d) escuchar diálogo extenso para identificar actitudes y opiniones

Son 25 preguntas donde los alumnos deben discriminar, identificar, reproducir y completar con la información escuchada
  
- 2) Comprensión Lectora
  - a) Leer y comprender letreros informativos y mensajes
  - b) Leer buscando información específica y detallada
  - c) Leer buscando información específica ignorando lo irrelevante
  - d) Leer y reconocer el propósito del autor y hacer inferencias
  - e) Leer entendiendo el significado general

Son 25 preguntas donde los alumnos deben discriminar, aparear e identificar
  
- 3) Producción Escrita

- a) Reformular información mostrando control y entendimiento de estructuras gramaticales y patrones léxico-estructurales
  - b) Escribir un mensaje de 45 palabras demostrando habilidad de comunicar contenido e ideas en forma clave y concisa
  - c) Escribir 100 palabras mostrando control y variedad de lenguaje  
Son 20 preguntas donde los alumnos deben parafrasear y escribir mensaje y texto, siguiendo instrucciones dadas
- 4) Producción Oral
- a) Dar información y deletrear nombre
  - b) Situación simulada entre los dos candidatos usando lenguaje apropiado para llevar a cabo un “task” (tarea) utilizando un estímulo visual
  - c) Descripción de una foto durante tres minutos
  - d) Discusión de un tema entre dos candidatos
- Los alumnos se enfrentan al examinador en parejas. La entrevista toma 10 minutos por pareja.

La evaluación audio escrita dura 1:30 minutos